

Ondersteuningsnetwerk jeugdzorg-onderwijs Antwerpen: eindrapport

Datum: 25 augustus 2014



Bijlage 1

Praktijkvoorbeeld.doc



Bijlage 2

Cijfermateriaal.docx



Bijlage 3 Verklarende
woordenlijst.docx



Bijlage 4 Inhoudelijk
kader 09-2014.docx

Bijlagen:

BELEIDSSAMENVATTING

Het Ondersteuningsnetwerk Jeugdzorg-Onderwijs Antwerpen is een regionale samenwerking tussen actoren binnen onderwijs en jeugdzorg, gericht op het uitwerken van een integraal samenwerkingsmodel voor jongeren die in hun schoolloopbaan uitvallen.

Vanuit een partnerschap richtten we ons op uitval binnen onderwijs van preventie tot re-integratie in de reguliere kanalen.

Het initiatief werd gedragen door

- Jeugdzorg Emmaüs Antwerpen (Bijzondere Jeugdzorg)
- Kiosk - voorziening De Twee Gezusters, afdeling De Passage (Bijzondere Jeugdzorg)
- Werk van Don Bosco, Jongenstehuis Don Bosco Vremde (Bijzondere Jeugdzorg)
- Jeugdzorg Ter Elst (Vlaams Agentschap voor Personen met een Handicap -VAPH)
- DBC Openluchtvoeding (VAPH)

in samenwerking met het Centraal Meldpunt en de Projecten Uitvalpreventie van

- Arktos
- Elegast
- CAW Metropool.

Het project liep van november 2012 tot en met augustus 2014 en werd deels gefinancierd door de stad en de provincie Antwerpen, deels door de initiatiefnemers.

De bedoeling is dat beide sectoren elkaar versterken door gecoördineerde samenwerking op dossierniveau en door expertise-uitwisseling. Op basis van deze ervaring wil het Ondersteuningsnetwerk ook een beleidsadviserende opdracht opnemen.

Dit eindrapport geeft een schets van het afgelegde proces en de uitgewerkte samenwerking. Afsluitend worden een aantal beleidsadviezen geformuleerd, in de eerste plaats gericht aan de Vlaamse overheid, maar ook de gemeentelijke en provinciale overheden worden aangesproken om hun rol waar mogelijk op te nemen.

- *Het is aangewezen dat de sectoren onderwijs en jeugdzorg de regelgeving op elkaar afstemmen. Er is communicatie en expertise-uitwisseling nodig, op beleidsniveau maar zeker ook op de werkvloer. Zorg- en leertraject van de jongere moet met elkaar in verbinding worden gelegd.*
- *Er is nood aan een intersectoraal Ondersteuningsnetwerk tussen onderwijs en jeugdzorg dat het mandaat heeft om maximaal verbindingen te faciliteren.*
- *Dit Ondersteuningsnetwerk moet in functie van de doelgroep ook actief op zoek gaan naar verbindingen met andere sectoren.*
- *Verder is het nodig dat de functie van trajectbegeleiding vanuit onderwijs en jeugdzorg wordt ingevuld.*
- *Om deze gecoördineerde samenwerking mogelijk te maken is er een financiering nodig, idealiter vanuit onderwijs én jeugdzorg.*

INHOUDSTAFEL

1. Situering
2. Doelstelling
3. Initiatiefnemers
4. Doelgroep
 - 4.1. Perspectief jeugdzorg
 - 4.2. Perspectief onderwijs
5. Proces ondersteuningsnetwerk
 - 5.1. april-november 2012: voorbereiding
 - 5.2. november 2012-juni 2013: visievorming en onderzoek van bestaande netwerken
 - 5.3. maart- augustus 2013: ontwikkeling kader samenwerkingsverband
 - 5.4. september-december 2013: eerste experimentele fase
 - 5.5. januari-juni 2014: tweede experimentele fase
 - 5.6. juni-augustus 2014: evaluatie en vervolgverhaal
6. Experimenteel werkingskader
 - 6.1. Visie
 - 6.2. Een intersectorale tekening
 - 6.3. Opdracht
 - 6.3.1. Vraagverheldering
 - 6.3.2. Match vraag - aanbod
 - 6.4. Werkvormen
 - 6.4.1. Trajectondersteuning
 - 6.4.2. Rondetafels
 - 6.4.3. Intervisie
 - 6.4.4. Vorming
 - 6.5. Evaluatie experimenteel werkingskader
7. Aanbevelingen
 - 7.1. Aanbevelingen voor partners in de jeugdzorg
 - 7.1.1. Toewerken naar regionaal draagvlak voor intersectorale samenwerking rond de doelgroep
 - 7.1.2. Toewerken naar een helder begrippenkader
 - 7.1.3. Gebruik maken van bestaande werkvormen en deze met elkaar linken
 - 7.1.4. Rollen en mandaten duidelijk stellen
 - 7.2. Beleidsaanbevelingen
 - 7.2.1. Onderwijs en jeugdzorg stemmen regelgeving af op elkaar
 - 7.2.2. Er is nood aan een intersectoraal ondersteuningsnetwerk ...
 - 7.2.2.1. ... op een metapositie ten aanzien van onderwijs en jeugdzorg
 - 7.2.2.2. ... om actief te zoeken naar verbindingen met andere sectoren
 - 7.2.2.3. ... dat in zijn opdracht gefinancierd wordt door onderwijs en jeugdzorg
 - 7.2.3. Onderwijs en jeugdzorg moeten voorzien in trajectbegeleiding

BIJLAGEN:

1. Praktijkvoorbeeld
2. Cijfermateriaal
3. Verklarende woordenlijst
4. Inhoudelijk werkingskader vanaf september 2014

1. Situering

Het Ondersteuningsnetwerk Jeugdzorg-Onderwijs Antwerpen (kort: Ondersteuningsnetwerk¹) is een samenwerkingsverband tussen verschillende jeugdzorgvoorzieningen enerzijds en het Centraal Meldpunt (CMP) met daarrond de Projecten uitvalpreventie anderzijds. Werkingsgebied van deze jeugdzorgvoorzieningen is de provincie Antwerpen, met accent op het arrondissement Antwerpen. Het CMP richt zich op grootstad Antwerpen en zijn districten.

Het project werd gefinancierd vanuit een subsidie van de stad en provincie Antwerpen en door een eigen bijdrage van de initiatiefnemers.

Betrokken jeugdzorgorganisaties organiseren al geruime tijd dagbesteding en leertrajectondersteuning voor jongeren die door hen begeleid worden en niet langer over een reguliere daginvulling beschikken. Hun schoolse leven (al dan niet in combinatie met werken) is tijdelijk of lange tijd opgeschort en de inclusie in de reguliere onderwijssystemen verloopt moeizaam.

Het Centraal Meldpunt heeft onder andere de opdracht om bij vragen rond moeizaam schoolverloop de toeleiding naar de Projecten uitvalpreventie te regisseren. Ook binnen dit onderwijsnetwerk is er een groep jongeren die moeilijk begeleidbaar is, waarvoor het preventieve kader onvoldoende soelaas biedt.

Het landschap is bovendien enorm versnipperd; we worden geconfronteerd met diverse ondersteuningsvormen die elk hun eigen instapvoorwaarden en uitsluitingscriteria kennen. Voorzieningen vallen momenteel vooral terug op het eigen aanbod of een beperkt netwerk; het gepaste aanbod blijkt vaak niet toegankelijk.

De initiatiefnemers vertrokken vanuit de visie dat vastgelopen schoolse trajecten enkel kunnen geredieerd worden als er over organisaties heen samenwerking ontstaat. Via de opstart van een netwerk kan de noodzakelijke brug tussen jeugdzorg en onderwijs in functie van moeizaam schoolverloop op een duurzame manier verankerd worden. Deze visie werd onderschreven vanuit de onderwijspartners.

Dit project is gestart vanuit de nood aan samenwerking en overleg van de verschillende initiatieven, zodat er een meer effectieve en kwaliteitsvolle ondersteuning zou kunnen geboden worden aan jongeren die de link met de reguliere kanalen verloren zijn.

2. Doelstelling

We vertrokken vanuit volgende doelstellingen:

- Opstarten en onderhouden van een netwerk, gericht op het aanbieden van een waaier aan ondersteunende modules
- Toegankelijk maken van een individueel aanbod op maat voor de jongere
- Ondersteunen van vorming- en methodiekontwikkeling
- Voorzien van een adviesfunctie naar beleid

Om te kunnen inspelen op een diversiteit aan vragen en doelstellingen van jongeren is er nood aan een uitgebreid netwerk van partners. Er werd voorop gesteld om na te gaan welke waaier aan ondersteuningsvormen nodig is om adequaat met de doelgroep aan de slag te gaan. De afspraak werd gemaakt tussen de partners om op basis van de noden van de jongeren een deel van hun aanbod toegankelijk te maken binnen een zekere regelluwe. Een aantal ondersteuningsvormen die vanuit de regelgeving of de instroomcriteria gewoonlijk niet toegankelijk waren, werden door de partners voor dit project open gesteld. In de verdere tekst benoemen we dit aanbod als “buiten kaders”.

Dit netwerk moet methodisch ondersteund worden om te kunnen inspelen op de vraag van de jongere en zijn context. Er dienen specifieke begeleidingsinstrumenten aangereikt om de werking alle kansen te kunnen geven en om de toeleiding zo soepel mogelijk te laten verlopen.

Op basis van dit beschikbaar aanbod willen we jongeren op casusniveau toeleiden naar een ondersteuningsvorm die op maat is van zijn vraag.

¹ We zullen in de tekst verder telkens de verkorte aanduiding Ondersteuningsnetwerk gebruiken voor “Ondersteuningsnetwerk Jeugdzorg-Onderwijs Antwerpen. Afkortingen en vakjargon zijn overigens ondergebracht in de verklarende woordenlijst in bijlage.

Vanuit voorgaande doelstellingen en vanuit de positie die het Ondersteuningsnetwerk inneemt tussen beide sectoren kan maximaal worden toegewerkt naar een uitwisseling van expertise (aan de hand van intervisie, vorming en andere methodieken) om jeugdzorg en onderwijs te versterken rond deze doelgroep. Expertise vanuit preventieve én remediërende hoek kan hier een plaats krijgen. Tenslotte stellen we voorop om belangrijke evoluties te detecteren en ervaringen te communiceren naar beleidsmakers, zowel naar lokale en regionale overheden, als naar samenwerkende organisaties.

3. Initiatiefnemers

Het initiatief voor het Ondersteuningsnetwerk werd genomen door

- Jeugdzorg Emmaüs Antwerpen (Bijzondere Jeugdzorg)
- Kiosk, voorziening De Twee Gezusters -afdeling De Passage (Bijzondere Jeugdzorg)
- Werk van Don Bosco, Jongenstehuis Don Bosco Vremde (Bijzondere Jeugdzorg)
- Jeugdzorg Ter Elst (VAPH)
- DBC Openluchtvoeding (VAPH)

De jeugdzorgvoorzieningen beschikken over een dienst dagbesteding of leertrajectondersteuning voor jongeren die een moeizaam schoolverloop kennen of die uitvallen in onderwijs. De opdracht van deze diensten is gericht op de integratie van deze jongeren in de reguliere kanalen.

Van bij de start werd aansluiting gevonden bij het Centraal Meldpunt Antwerpen. Het CMP is een netoverschrijdend samenwerkingsverband van de CLB's in Antwerpen met meer dan tien jaar ervaring, dat de verbinding maakt tussen onderwijs en onderwijsondersteunende diensten en waar melding gemaakt kan worden van problematisch schoolverloop. Daarnaast heeft het CMP een belangrijke signaalfunctie naar de verschillende overheden toe op het vlak van ondersteuningsnoden voor het onderwijs en naar jeugdzorg toe op algemeen beleidsmatig en op casusniveau.

Het CMP is ingebed en fungeert als draaischijf binnen het Forum Uitvalpreventie. Door middel van een ruim uitgebouwd netwerk wordt gepoogd om definitieve schooluitval te voorkomen. Door samenwerking met scholen, CLB's, de projecten uitvalpreventie, justitiële partners, jongeren-competentiecentra enz wordt zowel ingezet op vroege detectie en opvolging als op remediëren en curatie. Vormingsinitiatieven focussen op professionalisering van de schoolteams om uitval te voorkomen en om sneller, beter te kunnen inspelen op specifieke noden van jongeren zodat een verder afglijden wordt voorkomen.

Arktos en Elegast voorzien binnen de projecten uitvalpreventie het aanbod van SWAT en Korte/Lange Time Out; CAW Metropool biedt het aanbod van Traject 2, Zapp en gezinscoaching. De projecten uitvalpreventie worden in hun huidige samenwerking met het CMP ondersteund vanuit de stedelijke diensten Samenleven (Sociale interventie) en het Algemeen Onderwijsbeleid.

De provincie Antwerpen (welzijn en flankerend onderwijsbeleid) en de stad Antwerpen (samenleven en algemeen onderwijsbeleid) waren van bij aanvang betrokken partij.

4. Doelgroep

Het CMP en de projecten uitvalpreventie gaan aan de slag met jongeren binnen onderwijs om schooluitval te voorkomen. Preventie komt soms te laat of is niet op maat van de noden die spelen; deze jongeren vallen uit. Een groot deel van deze jongeren wordt begeleid in voorzieningen binnen Bijzondere Jeugdzorg, VAPH, gemeenschapsvoorzieningen, psychiatrie, enz. We stellen vast dat deze jongeren weliswaar worden aangemeld met problemen op het schoolse vlak, maar dat zij daarnaast worden geconfronteerd met moeilijkheden op verschillende levensdomeinen.

Voor een preciezere omschrijving van het profiel van deze jongeren vertrekken we vanuit twee perspectieven.

- Vanuit het perspectief van jeugdzorg: met welke jongeren gaan de jeugdzorgvoorzieningen aan de slag in hun diensten dagbesteding en leertrajectondersteuning en hoe groot is de groep jongeren waarvoor de eigen diensten onvoldoende bleken ?
- Vanuit het perspectief van het Centraal Meldpunt stellen we eveneens de vraag rond welke jongeren het netwerk uitvalpreventie geen aanbod op maat kan voorzien.

Het is rond deze twee groepen jongeren dat het netwerk aan de slag gaat.

4.1. Perspectief jeugdzorg

Van januari 2013 tot en met juni 2014 werden er 181 jongeren begeleid in een dagbestedingsdienst of dienst leertrajectondersteuning van de vijf jeugdzorgpartners. Daarvan zijn 73% jongens. Gemiddelde leeftijd is 16 jaar. Er is een sterke vertegenwoordiging van de jongeren uit BuSO en BSO. 46% van de jongeren komt uit grootstad Antwerpen en zijn districten (werkingsgebied van het CMP); 51% komt uit de provincie Antwerpen, buiten CMP werkingsgebied.

De meest voorkomende ondersteuningsvragen bij instroom zijn de volgende:

- ondersteuning van gedrags- en emotionele problemen (71%)
- bieden van trajectondersteuning naar school (37%)
- heroriëntering i.f.v. school (31%)
- uitwerken van een stabiel alternatief aanbod naast school² (24%). Dit kan bvb. beantwoord worden door het aanbod van een leerplek (bvb. bij een zorgboer, een fietsatelier, ...).
- opbouwen van een traject richting werken op de reguliere arbeidsmarkt (19%). Ongeveer de helft van deze leerlingen zit in het Stelsel Leren en Werken van het DBSO. Voor deze groep ligt de vraag er naar het zoeken van een stageplaats i.f.v. de brugprojecten of naar een ondersteuning van het traject naar werk bij voortrajecten of POT. De resterende groep komt uit het voltijds onderwijs: BSO en BuSO.

Bij aanmelding is de vraag aan jeugdzorg naar opvang tijdens de schooluren (55%) en naar (intern of extern) leerplekieren (67%) groot. Deze cijfers worden na enige begeleidingsduur ingehaald door een grotere vraag naar trajectbegeleiding (69%) Trajectbegeleiding gaat over het uitzetten van een individueel doelgericht traject richting inclusie.

Voor 59% van de jongeren kan jeugdzorg een aanbod voorzien dat past bij hun noden. De resterende groep van 41% is de groep waarvoor een jeugdzorgvoorziening op zichzelf onvoldoende een passend aanbod kan bieden. Voor deze groep is de netwerkgerichte intersectorale samenwerking een grote meerwaarde.

Onze cijfers bevestigen dat er inderdaad weinig samenwerking in het werkveld is tussen school en voorziening. Er wordt slechts heel beperkt een koppeling gemaakt van het leertraject aan het zorgtraject door gerichte afspraken en overleg tussen school (leerkrachten, leerlingenbegeleiding, CLB, ...) en leefgroep.

Wij beschouwen intersectorale samenwerking tussen onderwijs en jeugdzorg als een eerste stap, wetende dat schooluitval kan samenhangen met een veelheid aan factoren³.

4.2. Perspectief onderwijs

Het Centraal Meldpunt ontvangt per schooljaar ongeveer 3 000 aanmeldingen. Voor gemiddeld 1 000 jongeren wordt er door het CMP een gericht consult geboden (2012-2013: 1049 consulten; 2013-2014: 968 consulten.)

Het Centraal Meldpunt biedt, als draaischijffunctie binnen het Antwerpse hulpverleningslandschap, gerichte doorverwijzingsadviezen naar opvang-, begeleiding- en coachingstrajecten.

In 2012-2013 werden er 138 jongeren, in 2013-2014 137 jongeren doorverwezen naar opvang- en begeleidingstrajecten (Arktos, Elegast: time out en Swat).

Naar de coachingsprojecten (Joco, Traject 2, gezinscoachen, ..) werden er via het Centraal Meldpunt in 2012-2013 129 jongeren doorverwezen, in 2013-2014 106 jongeren.

Het CMP activeert ook netwerken rond jongeren (en hun gezin) door trajectafspraken te maken met betrokken hulpverleners. Gemiddeld organiseert het Centraal Meldpunt zo'n 30 Ronde Tafels per schooljaar.

De voorbije schooljaren werden er ongeveer 50 jongeren aangemeld vanuit de sector welzijn. Dit zonder de jongeren uit de pilootfase van het project.

² Voor 15.5% van de jongeren van de jongeren die uitstromen realiseert welzijn dit overigens ook (zie bijlage 2 "Cijfermateriaal" op pagina 5 punt 8. "Evolutie van de voltijdse aanwezigheid op school i.f.v. het afgelegde leertraject") .

³ Samenwerking met psychiatrie, tewerkstellingssector en gemeenschapsinstellingen volgens dezelfde principes is richtpunt naar de lange termijn.

Uit de wekelijkse casusbesprekingen van het Centraal Meldpunt blijkt dat voor sommige jongeren het aanbieden van één hulpverleningstraject onvoldoende een antwoord biedt op de noden van de jongere. Het aanbieden van een combinatie van verschillende hulpverleningsvormen (bvb. coaching en time out) laat al meer maatwerk toe.

De uitbreiding met het rechtstreeks toegankelijke aanbod uit de sector welzijn biedt de mogelijkheid om nog meer gedifferentieerd zorgtrajecten binnen onderwijs en welzijn goed op elkaar af te stemmen zodat de jongere ondersteuning en hulp op maat krijgt van zijn individuele behoeften. Op deze manier kan uitval binnen onderwijs én jeugdzorg voorkomen worden. Ook wordt de leerloopbaan van de jongere versterkt en verrijkt door de sector eigen aanpak van de begeleiding complementair aan te bieden.

5. Proces Ondersteuningsnetwerk

5.1. April - november 2012: voorbereiding

In 2012 werd in een voorbereidende fase gezocht naar mogelijkheden van samenwerking in functie van de gemeenschappelijke noden van enkele voorzieningen. Er was informatie-uitwisseling tussen de eventuele partners, waarin werd gezocht naar raakpunten en draagvlak binnen de bestaande structuren en organisaties.

Daarop werden de verschillende partners samen gebracht om het kader van samenwerken verder uit te tekenen en afspraken te formaliseren.

Na vastleggen van het partnerschap werd het organisatiemodel uitgewerkt. De samenwerking kreeg vorm via een stuurgroep en kerngroep, verbonden via een projectmedewerker. Jeugdzorg Emmaüs Antwerpen nam de aansturing voor zijn rekening.

In de stuurgroep zetelen directie- en stafleden van de partners en subsidiegevers; de kerngroep werd samen gesteld met mensen die in de dagelijkse praktijk binnen jeugdzorg aan de slag gaan met genoemde doelgroep in functie van hun dagbesteding en leertrajectondersteuning en het Centraal Meldpunt.

Vanaf november 2012 werd een projectmedewerker aangesteld voor 0,75 vte, die naast het opmaken van het samenwerkingskader, ook de kerngroep aanstuurde, de stuurgroep voorbereidde en tijdens de operationele fase de effectieve samenwerking in het netwerk rond dossiers gestalte zou geven. Daarnaast stelde het CMP een medewerker halftijds vrij om samen met de projectmedewerker rond dossiers aan de slag te gaan.

5.2. November 2012 - juni 2013: visievorming en onderzoek van bestaande netwerken

Er werd gewerkt rond visievorming en exploratie van de bestaande netwerken. Wat is concreet vanuit de dagelijkse praktijk de visie in het netwerk op dagbesteding, leertrajectondersteuning en samenwerking met externe partners? Welke zijn de gekende methodes en werkzame factoren van re-integratie en welke samenwerkingsverbanden zijn reeds van kracht?

Op basis van deze verkenning werd een analyse gemaakt van hulpvragen en ondersteuningsvormen en ruwe voorstellen naar aanpak geformuleerd.

Vanaf januari 2013 tot en met juni 2014 registreerden de jeugdzorgpartners overigens de gegevens van jongeren die ze in hun traject rond leren of werken begeleiden rond dagbesteding en leertrajectondersteuning. Enkele analyses van deze cijfers werden meegenomen in de beschrijving van de doelgroep in punt 4. Voor een ruimere analyse verwijzen we naar de bijlage.

5.3. Maart - augustus 2013: ontwikkeling kader samenwerkingsverband

Vanuit eerder gemaakte analyses werd een model van samenwerken uitgewerkt van waaruit operationeel begeleidingen zouden kunnen worden opgenomen binnen de regio Antwerpen. We werkten een ondersteuningsnetwerk uit, van waaruit intersectoraal ondersteuningsvormen toegankelijk zouden worden gemaakt, gecoördineerd door de projectmedewerker.

In het kader van dit project stelden alle partners hun aanbod ruimer open. Belangrijk was dat alle bestaande regels m.b.t. aanmeldingen binnen het aanbod pragmatisch gehanteerd werden. Ondersteuningsvormen die normaliter slechts toegankelijk waren binnen VAPH

en Bijzondere Jeugdzorg werden zo open gesteld voor jongeren die niet voldeden aan de toelatingsvoorwaarden, maar wél een vraag hadden waarvoor de betreffende expertise het meest op maat zou blijken.

In combinatie met de reeds bestaande projecten uitvalpreventie ontstond hiermee een breed gamma aan mogelijkheden om meer op maat van de individuele vraag van de jongeren te werken (zie “6.2. Een intersectorale tekening”).

5.4. September – december 2013: eerste experimentele fase

In het najaar 2013 werd de eerste experimentele fase doorlopen op basis van het uitgewerkte model. Er werd een aanbod voorzien voor tien dossiers, waarbij sprake is van een moeizaam schoolverloop én waarbij welzijnsaspecten een rol spelen. Het was de bedoeling om te leren uit de concrete opvolging van een beperkt aantal complexe dossiers.

Onderwijs en jeugdzorgpartners konden een aanmelding doen bij het Ondersteuningsnetwerk. Zij konden een vraag tot ondersteuning stellen, zowel bij vragen naar een aanbod voor de jongeren zelf als bij vragen naar ondersteuning van de begeleiders.

5.5. Januari – juni 2014: tweede experimentele fase

De evaluatie van de eerste experimenteerfase leidde tot een bijsturing van het concept en een tweede experimentele fase, voorzien vanaf februari tot juni 2014 voor evenveel dossiers. Nu werd er gemikt op dossiers, aangemeld door jeugdzorgvoorzieningen om zo meer ervaring op te doen met dit soort van dossiers.

Er werd ook een grotere inbedding voorzien in de overlegstructuren van het CMP.

5.6. Juni – augustus 2014: evaluatie en vervolgverhaal

Kern- en stuurgroep evalueerden het uitgewerkte kader. In het vooruitzicht van de afloop van het project in zijn huidige vorm werd gezocht naar de continuering van het verhaal en naar de vertaling van het concept in een breder netwerk en een ruimere regio.

In bijlage 4 vindt de lezer een nota waarin de visie op het toekomstige werkingskader is uitgewerkt.

6. Experimenteel werkingskader

We geven het kader mee dat we uitwerkten om rond dossiers intersectoraal aan de slag te gaan. Dit kader werd getoetst tijdens de pilots van september tot december 2013 en van januari tot juni 2014.

6.1. Visie

Het Ondersteuningsnetwerk richt zich op de samenwerking rond schooluitval tussen verschillende sectoren. Ook al is er enkel uitval in het schoolse, focus wordt niet alleen daarop gelegd in het denken over en met de jongere. De situatie van de jongere wordt breder bekeken dan de schoolse moeilijkheden. Andere levensdomeinen kunnen een rol spelen in de moeilijkheden die een jongere ervaart in zijn schoolse leven.

Hamvraag is: welke noden heeft de jongere en hoe kunnen actoren in diverse sectoren elkaar versterken vanuit hun expertise om tegemoet te komen aan de vraag van de jongere. Het sectoraal denken mag in het werken met de jongere niet op de voorgrond geplaatst worden, maar wel de noden binnen verschillende levensdomeinen van de jongere zelf.

Kortom: hoe krijgen we samen deze jongere terug in beweging? Het gaat niet zozeer over het toepassen van bijzondere methodieken om zaken te “remediëren”, maar om het blijvend zoeken naar manieren waarop jongeren uitgenodigd en aangesproken blijven en in interactie kunnen blijven.

Vanuit deze visie hebben we oog voor :

- de directe ondersteuning van de jongere en het vinden van een match met zijn vraag
- de ondersteuning van begeleiders die met de jongeren aan de slag gaan

Wanneer een jongere en/of zijn begeleiding een vraag stelt naar ondersteuning bij een medewerker van het Ondersteuningsnetwerk, willen we snel en correct toe te leiden naar het juiste aanbod binnen het netwerk. In “6.3. Opdracht” en “6.4. Werkvormen” meer over de wijze waarop we dit doen.

Enkele uitgangspunten⁴ binnen de visie van het Ondersteuningsnetwerk: we werken...

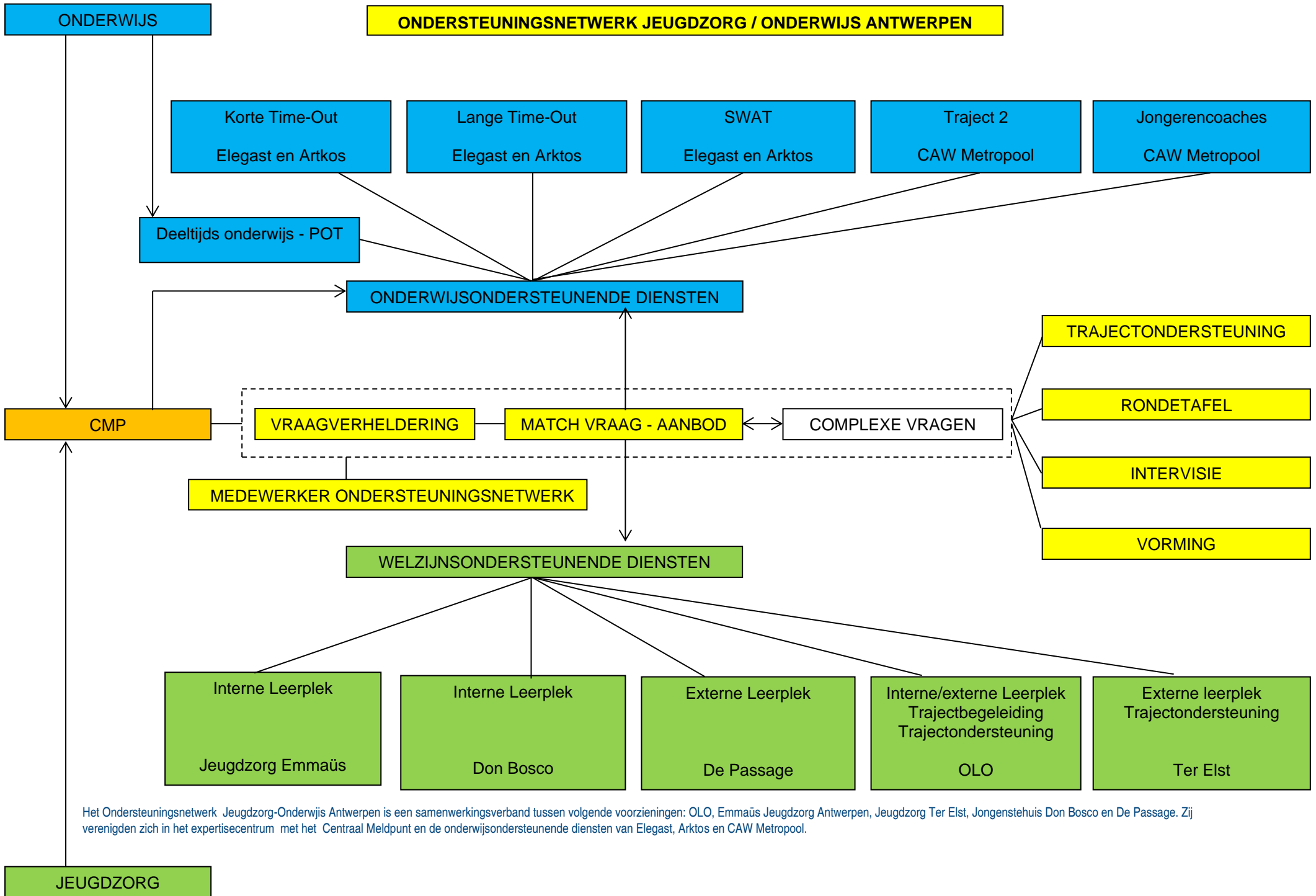
- integraal
- emancipatorisch
- krachtgericht
- vraaggericht
- inclusief

6.2. Een intersectorale tekening

Onderstaand een visuele voorstelling van het netwerk zoals het er uitziet in augustus 2014 bij afronding van het project⁵.

⁴ Deze uitgangspunten werden met de partners verder gedefinieerd.

⁵ Voor een beeld van de toekomstige netwerkgerichte samenwerking verwijzen we naar de bijlagen.



Het Ondersteuningsnetwerk Jeugdzorg-Onderwijs Antwerpen is een samenwerkingsverband tussen volgende voorzieningen: OLO, Emmaüs Jeugdzorg Antwerpen, Jeugdzorg Ter Elst, Jongenstehuis Don Bosco en De Passage. Zij verenigen zich in het expertisecentrum met het Centraal Meldpunt en de onderwijsondersteunende diensten van Elegast, Arktos en CAW Metropool.

6.3. Opdracht

Medewerkers van het Ondersteuningsnetwerk kregen regionaal de opdracht om twee functies op casusniveau op te nemen: de vraagverheldering en de match maken tussen vraag en aanbod. In dit punt schetsen we wat het doel is van beide functies. In het volgende punt, 6.4. Werkvormen, beschrijven we de werkvormen waarvan de medewerkers gebruik kunnen maken om beide functies op te nemen.

6.3.1. Vraagverheldering

Elke situatie die wordt aangemeld impliceert een probleemsituatie binnen de schoolse context, gerelateerd aan één of meer andere levensdomeinen. Bij aanmelding dienen dus een aantal vragen verrijnd te worden

- welke invloed hebben de problemen op het leertraject?
- waar liggen nog leerkansen?
- wie stelt welke vraag en wat zijn de verwachtingen van de diverse betrokkenen?
- zijn er in het verleden reeds stappen ondernomen en wat was hun effect?
- welke leerplek is het meest aangewezen, gezien deze problemen?
- welke aanpassingen zijn nodig om tot succes te komen?
- wat is er nodig in het hier en nu? Hoe intensief en langdurig moet een aanbod zijn en naar wie moet dit worden gericht?
- ...

Op basis van deze vraagverheldering kan gezocht worden naar het aanbod dat het best aanleunt bij de vragen die in de situatie besloten liggen.

6.3.2. Match vraag - aanbod

De ondersteuning is erop gericht de jongere (en zijn context) toe te leiden naar een aanbod dat aansluit op de vraag. Ondersteuningsvormen vanuit verschillende sectoren kunnen daarbij volgens de noden modulair gelijktijdig of in aansluiting op elkaar worden aangeboden.

De bedoeling is deze doorverwijzing zo gericht, soepel en helder mogelijk te laten verlopen.

Dit doen we na vraagverheldering via structurele en casusgerichte samenwerkingsafspraken. Deze afspraken zijn er steeds op gericht om doelstelling, mandaten en rolverdeling in de (intersectorale) samenwerking duidelijk te stellen.

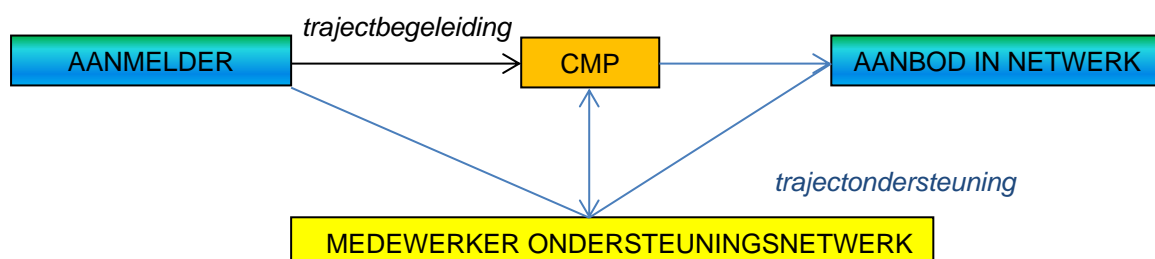
6.4. Werkvormen

In dit deel beschrijven we de verschillende werkvormen waarvan de medewerkers van het Ondersteuningsnetwerk zich kunnen bedienen in antwoord op de vragen die worden aangemeld.

6.4.1. Trajectondersteuning

De trajectondersteuning is een aanbod, gericht op de begeleiders binnen onderwijs of jeugdzorg. Het betreft een procesondersteuning naar de aanmelder en indien nodig het verder betrokken netwerk (gaande van CLB, leerkrachten, individueel begeleiders, contextbegeleiders, consultants, enz.)

We lichten hierbij twee rollen toe: de rol van het Ondersteuningsnetwerk als trajectondersteuner én de rol van de aanmelder/partner als trajectbegeleider. We geven eerst een toelichting van de trajectbegeleiding, daarna gaan we dieper in op het doel en aanpak van de trajectondersteuning.



Trajectbegeleiding

De trajectbegeleiding houdt in dat men een gericht traject opzet met de jongere, waarin men samen concrete stappen zet richting inclusie. De lopende begeleiding in de voorziening of school neemt de trajectbegeleiding doorgaans⁶ zelf op.

Wat zijn de noden en vragen van de jongere en hoe kan school en voorziening hier geïndividualiseerd op afstemmen? Welke doelen zijn haalbaar en welke timing hierin hanteren? Afgestemd op deze vragen plant de trajectbegeleider met de jongere en eventueel betrokkenen de stappen. Hij reflecteert met de jongere en eventuele betrokkenen hierop en stuurt in overleg bij waar nodig om het traject op maat te houden. De trajectbegeleider ondersteunt dus de jongere door op regelmatige tijdstippen te overleggen en mee aanwezig te zijn waar nodig.

Bij vragen rond (dreigende) schooluitval kan de trajectbegeleider ondersteuning vragen aan het CMP. Het CMP kan op zijn beurt het Ondersteuningsnetwerk inschakelen voor die jongeren waarbij een welzijnsaspect meespeelt in hun vraag. Geboden ondersteuning vanuit het Ondersteuningsnetwerk richt zich in principe op de trajectbegeleider als uitzetter van het traject en zijn netwerk.

Trajectondersteuning

Het is de bedoeling in de trajectondersteuning van het Ondersteuningsnetwerk de aanmelder en zijn netwerk zo veel mogelijk te versterken om te komen tot een gedragen trajectplan met alle betrokkenen.

De medewerkers⁷ van het Ondersteuningsnetwerk hebben een expertise binnen onderwijs én jeugdzorg. Ze treden op vanuit een metapositie. Ze denken mee na, geven adviezen, ondersteunen het out of the box denken, opperen vragen, brengen de juiste mensen mee rond de tafel, ... reiken alternatieve (denk)pistes en voorstellen in te nemen processtappen aan⁸. Er wordt zoveel mogelijk ondersteunend gewerkt tegenover de aanmelder/partner die actief stappen zet met de jongere en zijn netwerk, maar waar nodig kunnen medewerkers van het Ondersteuningsnetwerk ook zelf een netwerk activeren.

Tussenkomen van het Ondersteuningsnetwerk is tijdelijk en ondersteunend tegenover een bestaand aanbod.

Om dit te kunnen waarborgen zullen we vanuit het Ondersteuningsnetwerk altijd toewerken naar de installatie of bestending van een partner in de positie van **trajectbegeleider**. Vanaf het begin van een traject wordt er naartoe gewerkt dat deze rol wordt ingevuld. Op deze manier blijft voor de jongere en zijn netwerk ook na versterking door het Ondersteuningsnetwerk een aanspreekpunt en co-regisseur van stappen voorzien. Deze persoon kan tijdig aan de alarmbel trekken bij moeilijkheden en kan ook later toezien op de inschakeling van de juiste hulp.

Bij afronding komt de **trajectondersteuning** uit bij een doorverwijzing naar een aanbod op maat of kan de aanmelder na de ondersteuning verder zelf aan de slag. Richtpunt in de trajectondersteuning is steeds dat deze zich uiteindelijk overbodig maakt en dat methodieken, communicatielijnen en informatie worden overgedragen op de begeleiders om bij latere casussen zelfstandig aan de slag te kunnen gaan.

6.4.2. Rondetafels

Bij complexe vragen kan het Ondersteuningsnetwerk in overleg met de aanmelder rondetafels organiseren. Dit aanbod is een werkvorm waarbij (de jongere en heel zijn) betrokken netwerk bijeen wordt gebracht rond vragen en oplossingen bij problematisch schoolverloop. Er zijn heel wat elementen van een netwerktafel in verwerkt, maar door de duidelijke gerichtheid op het leertraject is zijn er een aantal aanpassingen⁹ gemaakt.

⁶ Vaak is deze ook de aanmelder bij het Ondersteuningsnetwerk.

⁷ De projectmedewerker werkt samen met een medewerker van het CMP rond de dossiers.

⁸ In dit proces kan gebruik gemaakt worden van de rondetafels of de intervisie, beschreven in de volgende punten.

⁹ Er werd een draaiboek uitgewerkt rond het verloop van de rondetafel.

Doelstellingen van de rondetafels zijn:

- elke betrokkene een stem geven en binnen zijn verantwoordelijkheden zetten
- afstemmen naar verwachtingen
- efficiënt informatie delen in aanwezigheid van elke betrokkene
- iets (jongere, mensen, organisaties,...) in beweging zetten
- toe werken naar een trajectplan via concrete afspraken naar aanpak.

Op de rondetafels, voorgezeten door het Ondersteuningsnetwerk, worden volgende mensen uitgenodigd: jongere, context, niet professionele steunfiguren, voorziening, consulent, CLB, leerkracht, ... Er wordt steeds op maat nagegaan wie wordt uitgenodigd in functie waarvan.

Indien een welzijnsproblematiek primeert en van grote invloed is op de schooluitval, kan er in plaats van een rondetafel voor gekozen worden een interne of externe netwerktafel in te zetten.

Medewerkers van het Ondersteuningsnetwerk kunnen gevraagd worden aan te sluiten als deskundige.

- Een externe netwerktafel is een cliëntoverleg waarbij de jongere en zijn ouders samen met hulpverleners en andere belangrijke personen rond de tafel zitten, ondersteund door een team van deskundigen in de jeugdhulp en voorgezeten door een externe voorzitter. Er wordt tijdens het overleg samen met de jongere en de ouders een geïndividualiseerd zorgplan opgesteld en een geïndividualiseerd zorgteam samengesteld voor de jongere. De hulpvraag van de jongere en de ouders staat centraal. Voor het overleg en de besluitvorming wordt een vast protocol gebruikt.
- Een interne netwerktafel is een cliëntoverleg dat binnen en door de jeugdhulporganisatie wordt gehouden volgens dezelfde methodiek als bovenstaande. Er wordt een geïndividualiseerd zorgplan opgemaakt in samenspraak met de betrokken cliënt. Hierbij zijn structureel geen externe deskundigen aanwezig. Het overleg wordt voorgezeten door een voorzitter extern aan het hulpverleningssysteem.

6.4.3. Intervisie

Het Ondersteuningsnetwerk kan op vraag van een aanmelder een intervisie opzetten. Dit is een werkvorm waarbij rond een specifieke vraag of thema aangaande schooluitval mensen met relevante expertise uit diverse invalshoeken of sectoren worden samen gebracht.

Dit kan gebeuren bij (dreigend) vastgelopen schoolse situaties omwille van langdurige schoolweigering/spijbelen, een onderliggende problematiek, psychosociale factoren, de zoektocht van een zinvolle invulling van wachttijden op vlak van dagbesteding of netwerkacties, enz. Andere vragen voor intervisie kunnen zijn dat het niet duidelijk is wat er precies speelt voor de jongere en zijn context, dat men de neiging heeft te vervallen in de herhaling van vastgelopen patronen, dat men zoekt naar (bevestiging van) alternatieve pistes, enz.

Het Ondersteuningsnetwerk doet in het netwerk gericht een oproep om deel te nemen aan de intervisie. Er wordt gezocht naar deelnemers met een specifieke expertise binnen de voorliggende vraag.

Na de intervisie kan nog worden verkend of deze ondersteuningsvorm heeft volstaan of dat er insteek wordt genomen naar een andere ondersteuningsvorm.

6.4.4. Vorming

De medewerker van het Ondersteuningsnetwerk houdt een vinger aan de pols voor wat betreft de noden die in het netwerk gesignaleerd worden omtrent het werken met jongeren met een problematische schoolloopbaan. Vanuit een centrale positie in het werkveld is het Ondersteuningsnetwerk ideaal geplaatst om intersectoraal een prikkel tot vorming te geven.

6.5. Evaluatie experimenteel werkingskader

We kunnen vanuit de ervaringen met dit experimentele werkingskader volgende vaststellingen maken.

In de eerste experimentele fase kwam er een grote toestroom van vragen vanuit onderwijs. Voor dertien dossiers werd ondersteuning geboden bij de vraagverheldering; voor zeven dossiers kwam er een intensief ondersteuningsproces. De methodiek van de rondetafels werd zes keer toegepast. In vier dossiers werd toegeleid naar een aanbod in het netwerk. Intervisies en adviesgesprekken werden niet georganiseerd.

Tijdens de tweede experimentele fase werd de tendens van de eerste pilot bevestigd. De vraag naar rondetafels (12x) en trajectondersteuning (8x) bleek ook nu groot. Drie maal werd toegeleid naar een aanbod binnen het netwerk. Voor deze dossiers, allen aangemeld door jeugdzorgvoorzieningen, kwam het drie maal voor dat advies werd ingewonnen van onderwijsdiensten, gespecialiseerd in onderwijs-technische vragen.

Voorzieningen die regelmatig aanmeldden maakten in overleg sneller de reflex tot intervisie of vragen naar advies over pistes in eigen trajectplannen. Eén maal werd een vorming voorzien omtrent vragen die leefden aangaande het expertiseveld van onderwijsondersteunende diensten.

Evaluatie leidde tot volgende balans in de sterktes en moeilijkheden:

Sterke punten:

- Grondige en professionele vraagverheldering door het inschakelen van de expertise- en draaischijffunctie.
- De vraagverheldering en eventueel aangereikte oplossingen geven opnieuw zuurstof en perspectief voor de jongere en de hulpverlening. Het aanbod wordt als ondersteunend ervaren.
- Rondetafels zijn een krachtige methode om jongeren ‘in beweging’ te brengen (de jongere is een gesprekspartner, empowerend werken)
- Implementatie van de visie: positieve feedback omtrent operationalisering van krachtgericht, vraaggericht, emancipatorisch, integraal en inclusief werken.
- De bestaande expertise van het CMP (i.f.v. vraagverheldering en netwerk) is een kracht in de opmaak van het samenwerkingsmodel.
- Er is een sterk engagement vanuit het netwerk (projectpartners, CMP en projecten uitvalpreventie)

Moeilijkheden:

- Aanmelders komen enkel naar het netwerk in zeer complexe situaties.
- Er is een informatiedeling met veel betrokkenen wat niet altijd evident is. (beheer van communicatiestromen en toepassing decreet Rechtspositie van de Minderjarige)
- Beperkt aanbod individuele trajectbegeleiding in onderwijs: d.w.z. een individuele doel- en toekomstgerichte begeleiding van de jongere en zijn context waarin samen acties worden uitgezet en geëvalueerd.

7. Aanbevelingen

Vanuit het afgelegd proces zullen we een aantal aanbevelingen doen, om te beginnen op het niveau van de partners in de jeugdzorg, daarna op ruimer beleidsniveau.

De jongere moet centraal staan

Ondersteuning moet vertrekken van de vraag en de noden van de jongere zelf en niet vanuit het aanbod dat beschikbaar is binnen de sector of organisatie. Dit wil zeggen dat er aandacht moet gaan naar:

- vraag en noden van de jongere
- de wijze waarop actoren in diverse sectoren elkaar kunnen versterken vanuit hun expertise om tegemoet te komen aan de vraag van de jongere.

Welk onderwijs ze lopen, waar ze verblijven, van welke hulpverleningsvorm ze gebruik maken, ... mag niet standaard voorschrijven welk antwoord wordt gegeven op hun vraag.

Het is van belang te individualiseren en op maat te werken: zowel qua doelstellingen die voorop worden gesteld als qua timing om deze te bereiken. Het is vaak werken in kleine stappen en geduldig samen verder werken aan een individueel traject.

Integrale samenwerking tussen onderwijs en jeugdzorg moet toestaan dat op maat van de jongeren kan gewerkt worden: school en voorziening kunnen aanvullend aan elkaar (samen)werken. Er moet gedacht worden vanuit verschillende levensdomeinen van de jongere om verbinding te maken tussen school en voorziening.

7.1. Aanbevelingen voor partners in de jeugdzorg

In dit punt gaan we dieper in op een aantal kritische succesfactoren omtrent intersectorale samenwerking bij (dreigende) schooluitval voor actoren binnen de regio Antwerpen.

7.1.1. Toewerken naar regionaal draagvlak voor intersectorale samenwerking rond de doelgroep

De jongere beweegt zich tussen school, voorziening, vrije tijd, werk, enz. Doordat we met dezelfde jongeren aan de slag gaan, is het nodig samen te investeren in een gemeenschappelijke visie en aanpak.

Er kunnen heel wat factoren aan de basis liggen van de schooluitval van een jongere. Via remediëring kan met deze factoren aan de slag gegaan worden. Niettegenstaande dat, hoef je niet te wachten tot je in deze situatie bent beland. Deze samenwerking is van nut “in kwade”, maar zeker ook “in goede tijden”.

Laagdrempelige kennismakingsinitiatieven tussen school en voorziening komen de jongeren ten goede. De brug tussen leerkracht, CLB en voorziening wordt gelegd voordat er zich problemen stellen; school en voorziening leren elkaar kennen en met elkaars werkveld rekening houden.

Elke voorziening moet voor zichzelf de afweging maken op welke manier zich te organiseren om zorg- en leertraject van de begeleide jongeren optimaal te verweven.

7.1.2. Toewerken naar een helder begrippenkader

In een samenwerking is het belangrijk om te komen tot een gemeenschappelijke taal. Wat begrijpen we onder welke termen? Wat doet ieder nu precies?

Duidelijkheid hierin laat toe helder te communiceren.

Daarnaast moet iedere organisatie op basis hiervan nagaan welke functies¹⁰ intern wel/niet worden ingevuld. Een organisatie of dienstverlening moet weten zich kunnen situeren tegenover

- het werken met leerplekken
- trajectbegeleiding
- trajectondersteuning

Eenduidigheid omtrent de eigen positie leidt tot een scherpere afstemming rond vraagstelling en mandatering in het netwerk.

7.1.3. Gebruik maken van bestaande werkvormen en deze met elkaar linken

Door gebruik te maken van bestaande werkvormen en samenwerkingsverbanden verhoogt niet alleen het draagvlak, maar ontstaan sneller operationele en werkbare oplossingen. Het warm water hoeft niet opnieuw uitgevonden te worden.

- Om een ruim scala aan modules beschikbaar te hebben in functie van de noden van de jongeren stelden alle partners een deel van hun aanbod open, bovenop het bestaande, reguliere aanbod. We benoemden dit eerder¹¹ als ons ‘buiten kaders aanbod’. Op basis hiervan kon enerzijds, wars van regelgeving en intersectorale schotten, worden nagegaan hoe

¹⁰ We verwijzen naar Bijlage 3 “Verklarende woordenlijst” voor een korte weergave van de terminologie die in het netwerk gedeeld wordt.

¹¹ Zie punt 2. “Doelstelling”

een optimaal aanbod voor deze jongeren er zou moeten uitzien. Anderzijds werd onderzocht welke de bestaande protocollen en samenwerkingscriteria zijn en hoe deze op elkaar af te stemmen.

- Om een integrale netwerkgerichte samenwerking rond de jongeren op poten te zetten is het nodig overlegstructuren (kerngroep, stuurgroep, ...) over organisaties heen te installeren.

7.1.4. Rollen en mandaten duidelijk stellen

Wil men als voorziening een beleid uitzetten rond leertrajectondersteuning, dan zijn volgende twee punten een minimale aanbeveling:

- inzetten van een trajectbegeleider in het reeds lopende begeleidingsproces van de jongere.
- een structureel aanspreekpunt¹² voorzien op organisatieniveau om de verbinding tussen zorg- en leertraject te leggen.

Wil een voorziening samenwerken met het Ondersteuningsnetwerk dienen beide punten in acht genomen te worden.

7.2. Beleidsaanbevelingen

Volgend punt geeft een aantal aanbevelingen weer, gericht aan overheden. We richten ons in de eerste plaats aan de Vlaamse overheid, maar ook de gemeentelijke en provinciale overheden worden aangesproken om hun rol waar mogelijk op te nemen.

7.2.1. Onderwijs en jeugdzorg stemmen regelgeving op elkaar af

Het is nodig dat organisaties en onderwijsinstellingen investeren in een gedragen visie en aanpak rond de jongeren.

Een sterke verbinding tussen beide beleidsdomeinen komt de jongeren ten goede. Het is noodzakelijk dat op beleidsniveau de nodige regelgeving en beleidsruimte voorzien wordt om dit mogelijk te maken.

Het Ondersteuningsnetwerk experimenteerde met een regelluw kader. In dit “buiten kaders” aanbod ontstonden schakelmogelijkheden door het wegnemen van de verschillende toelatingsvoorwaarden vanuit de sectoren en het soms te rigide toepassen van regelgeving met betrekking tot instroom. Daardoor kon een brede waaier van mogelijkheden toegankelijk worden en kon er makkelijker op maat van elke jongere worden gewerkt.

Zo kon men bijvoorbeeld toegang krijgen tot een aanbod dat normaliter

- regionaal niet toegankelijk was
- niet toegankelijk was omdat de jongere niet over het juiste toegangsticket beschikte (VAPH, BJZ)
- ...

Tot nu toe was er geen duurzame financiering voor dit initiatief voorzien. Op dit termijn is dit soort samenwerking over sectoren heen slechts vol te houden als er een financiering voorzien is.

7.2.2. Er is nood aan een intersectoraal ondersteuningsnetwerk ...

7.2.2.1. ... op een metapositie ten aanzien van onderwijs en jeugdzorg

Er is nood aan een intersectoraal ondersteuningsnetwerk tussen onderwijs en jeugdzorg; in Antwerpen creëerden we dit met het Ondersteuningsnetwerk Jeugdzorg – Onderwijs Antwerpen. Het Ondersteuningsnetwerk is een expertisenetwerk dat als voornaamste doelstelling heeft om meer op maat van de jongeren te kunnen werken, zodat zorg- en leertrajecten met elkaar geïntegreerd kunnen worden.

¹² Dit kan al dan niet worden opgenomen door dezelfde personen als deze die de trajectbegeleiding vorm geven.

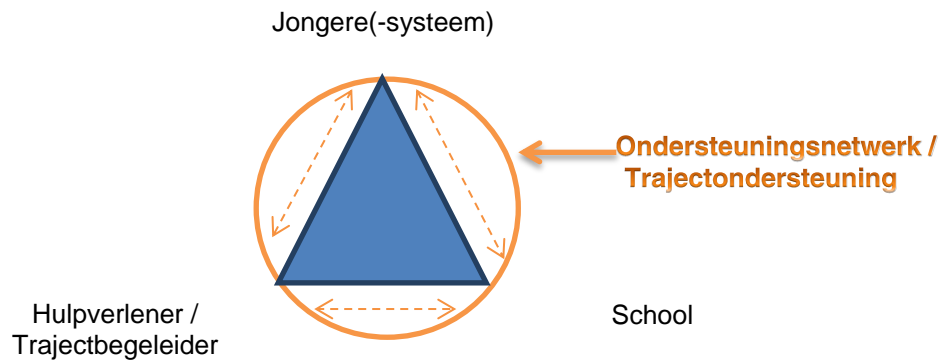


Fig.: Opdracht van het Ondersteuningsnetwerk in het faciliteren van de verbindingen op casusniveau

We merken in de praktijk dat de installatie van een extra punt buiten de aanmeldende voorziening, school of dienst een meerwaarde is. Voor een aantal complexe vragen laat deze positie immers toe van buiten de vastgelopen patronen te blijven en opnieuw zuurstof te geven.

Een centrale positie is ook noodzakelijk om los van organisatie-eigen belangen signalen in en tussen de sectoren op te vangen en ermee aan de slag te gaan, aansluitend bij bestaande netwerken. Het Ondersteuningsnetwerk heeft best het mandaat om verbindingen maximaal te faciliteren: linken leggen tussen de verschillende bestaande structuren en samenwerkingen door de kennisdeling te bevorderen, aanknopingspunten te benutten, werkafspraken op te maken en hiaten te signaleren.

7.2.2.2. ... om actief te zoeken naar verbindingen met andere sectoren

Idealiter wordt het Ondersteuningsnetwerk op vlak van intersectorale samenwerking nog verder uitgebreid naar andere actoren in onderwijs en jeugdzorg én naar actoren in de tewerkstelling, psychiatrie, vrijetijdsaanbod, enz. om een aanpak op maat van de jongere te kunnen garanderen.

- Met een vertakking naar meer sectoren leiden de juiste contacten en samenwerkingsafspraken tot een vlotte oriëntering van onze doelgroep over sectoren heen. De centralisering en coördinatie van de toeleiding naar een intersectoraal aanbod kan gebeuren via aanspreekpunten in diverse sectoren. Dit laat toe de kortst mogelijke route naar de juiste plaats voor de jongere te vinden. De vraagstukken die zich stellen in de dossiers vereisen immers kennis van meer sectoren dan onderwijs en jeugdzorg. Niet iedereen hoeft immers expert in alles te zijn.
- Doordat er meer actoren en dus levensdomeinen betrokken worden in het samenwerkingsverband, kan men ook een scherper beeld krijgen op (de omvang van) de doelgroep en dus meer structureel op maat van de noden van de jongere inspelen.

7.2.2.3. dat in zijn opdracht gefinancierd wordt door onderwijs en welzijn

Om het intersectoraal samenwerkingsverband vorm te geven en te ondersteunen is er nood aan arbeidstijd. In de agglomeratie Antwerpen is er minimaal nood aan 1 vte. Bij voorkeur wordt de financiering van dit netwerk gegarandeerd door zowel onderwijs als welzijn. De financiering van arbeidstijd is daarbij noodzakelijk om deze brugfunctie tussen onderwijs en jeugdzorg effectief in te vullen.

Opdracht van deze medewerker is:

- aansturing van de intersectorale kerngroep
- rapportering aan de intersectorale stuurgroep
- bemannen van het operationele samenwerkingsverband i.f.v. het nodige aanbod
- verkennen van het netwerk i.f.v. verruiming en afstemming (partners/regio)

Om voldoende draagvlak te voorzien voor de opdracht van de medewerker is het nodig deze in te bedden in interne overlegstructuren binnen onderwijs én jeugdzorg. Op basis van deze inbedding en afstemming wordt het mogelijk voor de medewerker zijn stappen op maat uit te zetten (ontwikkeling

van nieuwe procedures/kaders en netwerkverkenning/-uitbreiding) en de vergaarde informatie te spiegelen naar een kern- en stuurgroep.

Per regio zijn er verschillen hoe dit netwerk vorm kan krijgen, rekening houdend met bestaande traditie, schaal, complexiteit van het werkveld e.d. Binnen de regio Antwerpen hebben we vastgesteld dat er andere invulling is qua aanbod binnen en buiten de stad. Nu loop je het risico dat je tussen de mazen van het net valt en regionaal geen gepast aanbod vindt. Het is nodig af te stemmen op deze regionale verschillen, zodat een gebiedsdekkend aanbod kan gegarandeerd worden.

7.2.3. Onderwijs en jeugdzorg moeten voorzien in trajectbegeleiding

Aansluitend op de flexibilisering van de zorg in het Globaal Plan Jeugdzorg onderstrepen we het belang van continuering van een aanbod dat aan jongeren en hun context wordt geboden. Vaak wachten jongeren maanden vooraleer dat het aanbod dat voor hen op maat wordt geacht toegankelijk is. Er zijn lange wachtlijsten voor een aanbod in de jeugdzorg, bij de onderwijsondersteunende diensten, in psychiatrie of bij de gespecialiseerde arbeidstrajectbegeleiding. Op die manier is de continuïteit niet gegarandeerd. Tegelijkertijd stelt deze tendens zich ook binnen onderwijs voor jongeren met een moeizaam schoolverloop. Voor hen volgen scholen, leerlingenbegeleiders, CLB-medewerkers, enz. elkaar in ras tempo op; de verbinding dreigt verloren te gaan. Deze jongeren hebben vaak een duidelijke en dringende nood, waarin de partner die de zorg nog opneemt voor de jongere verplicht wordt out of the box te denken om het hoofd te bieden aan de situatie of om zelfs maar het contact te kunnen behouden.

De toenemende tendens om op deze problematiek in te spelen is een versterking voor een intersectoraal samenwerkingsmodel tussen onderwijs en jeugdzorg. Vanuit een bewustzijn van de noodzaak tot een continuering van de zorg, zowel binnen jeugdzorg en onderwijs, wordt in de dagdagelijkse samenwerking rond jongeren gezocht hoe beide sectoren elkaar hierin zoveel mogelijk kunnen versterken. Input vanuit diverse (intersectorale) expertises heeft daarbij een grote meerwaarde. Zorg- en leertraject van de jongere moet met elkaar in verbinding worden gelegd.

Bijzondere focus willen we leggen op het installeren van of het bestendigen van een verbindende figuur/dienst in het netwerk van de jongere: de trajectbegeleider¹³. Het is nodig voor de jongere en zijn netwerk een aanspreekpunt en co-regisseur van stappen te voorzien. Deze persoon kan tijdig aan de alarmbel trekken bij signalen van moeilijkheden en kan toezien op de inschakeling van de juiste hulp waar nodig. De persoon of dienst die deze trajectbegeleiding op zich neemt is een kritische succesfactor voor het welslagen van (intersectorale) trajectplannen met de jongere en zijn context.

Het Ondersteuningsnetwerk richt zich er om deze verbindingen maximaal te faciliteren in de ondersteuning op casusniveau en in zijn vormingsopdracht.

¹³ We verwijzen voor meer duiding rond de functie van de trajectbegeleider naar punt 6.4.1. "Trajectondersteuning"